



BEWAREN, OF DE ROMANTIEK VAN VERANDERING

D

e bewoners en gebruikers van gebouwen en woningen vragen voortdurend om verandering van het interieur. (Interieur)architect **Kees Spanjers** gaat in dit artikel in op de tijdelijkheid van het historische interieur en de vraag hoe wij daarmee om dienen te gaan.

Enkele jaren geleden vroeg een opdrachtgever ons een van zijn winkels opnieuw in te richten. Dat komt gelukkig wel vaker voor en deze opdrachtgever was zelfs een trouwe klant, maar met deze winkel was iets bijzonders aan de hand. Een jaar of tien daarvoor was de zaak ingericht door iemand die inmiddels een bekende architect was geworden. Het was dan wel niet zijn meesterwerk, maar het was evengoed een fraai voorbeeld van zijn manier van werken en exemplarisch voor zijn oeuvre, waarin verder weinig publieke gebouwen voorkomen. Een mooi samenhangend ontwerp waarin tot in de details over alles was nagedacht. Maar de zaak was klein en het ontwerp niet meer berekend op het succes dat mijn opdrachtgever met zijn handel had. Mensen struikelden over de opstapjes, er werd in de drukte veel gepoch uit allerlei nissen en het personeel sjouwde zich een ongeluk over het smalle trapje naar het bedompte magazijn in de kelder. Het zag er eerlijk gezegd sleets en een beetje gedateerd uit. Maar ook mijn opdrachtgever moest bekennen dat het een van zijn betere winkels was: gevestigd op een prestigieuze locatie en met een interieur dat zeker aantrekkingskracht had op de klandizie. Een vooraanstaand interieurblad kreeg lucht van de ophanden zijnde verbouwing en besteedde nog een artikel aan het winkeltje.

Hoe pak je zo'n geval aan? Rigoureuze verbouwen was de enige remedie, en dan hoor je als interieurarchitect volgens de ecode je collega te bellen en hoop je maar dat hij niet ontploft. Maar ik kon het niet laten hier toch verder over na te denken. Want eigenlijk was het een mooi interieur. Van wie is zo'n interieur? Als een kunstschilder een schilderij maakt, dan is er geen twijfel over; zelfs als het werk wordt verkocht blijft hij de geestelijk vader en de auteursrechthebbende. Karel Appel heeft nog eens een proces gewonnen omdat een van zijn muurschilderingen plompverloren was overgesausd. Maar architectuur heeft vele eigenaren. De architect mag dan wel het auteursrecht hebben, als er zwaarwegende (bijvoorbeeld economische) motieven zijn mag de eigenaar het veranderen. En die zijn er natuurlijk na verloop van tijd; in een winkel. De echte eigenaar is natuurlijk de winkelier, hoewel die ook maar huurder was van het pand waarin hij het interieur heeft laten timmeren. En de eigenaar van het pand had vast minder scrupules gehad als de huur was opgezegd. Ook het interieurblad claimde een soort van eigendom; het was immers een waardevol ontwerp, een beetje een monument eigenlijk, en daarmee wordt zo iets publiek bezit. Het hele idee van monumentenzorg is immers gebaseerd op een vorm van gedeeld eigendom.

Slopen van het interieur leek steeds verder weg. Wat dan? De oorspronkelijke architect vragen het te verbouwen? Jammer voor mijn opdracht en gelukkig onaanvaardbaar voor mijn opdrachtgever; ze hadden nog ruzie over geld. Zelf proberen de boel een beetje in stijl te verbouwen? Onuitvoerbaar, want het was mijn stijl niet en ik zag ook niet hoe je het met behoud van de esthetische kwaliteit weer aan de huidige functionele eisen kon laten voldoen. Ik heb mijn twijfels niet al te veel met mijn opdrachtgever gedeeld, dat leek me tactisch niet handig. Gelukkig ging het economisch wat minder, waardoor de opdracht nog even werd uitgesteld. Maanden later kwam ik langs

de winkel. Er stond een bouwhek omheen en het interieur lag in de puinbak. Hippe collega's kondigden met een fier bord aan dat hier iets nieuws gerealiseerd werd...

Mag je die collega's verwijten dat zij onzorgvuldig omgesprongen zijn met potentieel cultureel erfgoed? Ja en nee. Allereerst moet je vaststellen dat (interieur)architecten zelden worden ingehuurd om iets te behouden, ze worden gevraagd om dingen te veranderen. Daarmee wil ik de verantwoordelijkheid niet verschuiven naar de opdrachtgevers; onze maatschappij vraagt nu eenmaal om voortdurende verandering. Maar architecten zijn professionals en dus niet onschuldig. Van hen mag worden verwacht dat ze respectvol omgaan met de gebouwde omgeving in het algemeen, met het werk van collega's en in het bijzonder met waardevolle culturele of esthetische aspecten die zij daar aantreffen. De hippe collega's hebben dat gedaan door in de plaats van het gesloopte interieur opnieuw een spraakmakend interieur te ontwerpen. Het nieuwe interieur is gepubliceerd in vakbladen in binnen- en buitenland en is ruimschoots in de prijzen gevallen. Tot tevredenheid van de opdrachtgever uiteraard. Of zij, voordat ze hun ingreep deden, iets gedaan hebben aan waardstelling of documentatie van het oude interieur is mij niet bekend. Maar in ieder geval hebben ze succesvol uitdrukking gegeven aan de noodzaak van verandering.

'WE SHAPE OUR BUILDINGS, AND AFTERWARDS OUR BUILDINGS SHAPE US'¹

Deze uitspraak is van Winston Churchill en wat hij vooral bedoelt, is dat onze gebouwen, goed of slecht, een beslissende invloed hebben op ons functioneren. Architectonische kwaliteit ontstaat uit de resultante van gebruikswaarde, culturele waarde en toekomstwaarde. De levenscyclus van een gebouw kent vele gebruikers en is daardoor voortdurend aan veranderende inzichten onderhevig. Stabiliteit en continuïteit zijn vanouds de kenmerken van architectuur en sinds Vitruvius vormen nut, kracht en schoonheid de basisprincipes van ons bouwen.² Eenmaal gebouwd overleven onze gebouwen ons doorgaans en dat is gezien de investering in menskracht en middelen ook noodzakelijk. Architectuur is daardoor een langzame kunst, maar de voorwaarden waaronder ze kan ontstaan worden beïnvloed door maatschappelijke, economische en culturele krachten die snelle wisselingen kunnen ondergaan. Snelle veranderingen, die wij gewoonlijk als eerste ervaren in onze directe leef- en werkomgeving. Daarom passen we onze gebouwen voortdurend aan aan onze steeds veranderende noden en behoeften. Een gebouw is nooit af, sterker nog, liever is het niet af, omdat het de gebruiker de gelegenheid moet geven er zijn eigen verhaal aan te verbinden.

De Amerikaanse schrijver en kunstenaar Steward Brand beschrijft in zijn zeer leeswaardige boek *How Buildings Learn* een gebouw als een gelaagde structuur met verschillende functies en levensduur.³ Hij maakt daarmee duidelijk hoe het voortdurende proces van verandering, in verschillende mate, invloed heeft op alle aspecten van de gebouwde omgeving. Bepalend voor ieder gebouw is natuurlijk de SITE: de geografische plek; de stedelijke context, de kadastrale kavel, de



bouwgrond. De bouwgrond vergaat niet, is meestal waardevast en kan vele soorten van kortstondige of langdurige bebouwing herbergen. Grond heeft eeuwigheidswaarde. 'Buy land', zei Mark Twain, 'they aren't making it anymore!' Maar veranderingen in de omgeving kunnen wel degelijk van invloed zijn op de SITE. De tweede laag is STRUCTURE. Hieronder verstaat Brand de funderingen en de draagconstructie, welke een gemiddelde levensduur van dertig tot meer dan driehonderd jaar kunnen hebben. Het is kostbaar en niet risicoloos iets aan de STRUCTURE te veranderen, dus dat gebeurt minder vaak. STRUCTURE is het gebouw en de architectuur; of het nu een bakstenen, betonnen of stalen constructie is. De SKIN is de huid van het gebouw. Tot het begin van de twintigste eeuw waren STRUCTURE en SKIN vaak onderdeel van elkaar, maar ten gevolge van technologische ontwikkelingen, zoals de introductie van de spouwmuur, heeft de SKIN zich ontwikkeld tot een op zichzelf staande constructie die bescherming biedt tegen velerlei onheil, zoals warmte, kou, vocht, inbrekers et cetera. De SKIN is ook de 'jas' van het gebouw, en is daarom sterk bepalend voor hoe een gebouw er aan de buitenkant uit ziet. De levensduur is ten gevolge

van materiaaleigenschappen en mode-invloeden tegenwoordig vaak beperkt tot zo'n twintig à dertig jaar.

Behalve bescherming moet een gebouw vandaag de dag ook comfort bieden. Daarvoor zorgen de SERVICES die het werkende deel van het gebouw vormen. Het zijn de technische installaties zoals de verwarming, luchtbehandeling, koeling, water, afvoer en sanitair, elektra, liften en roltrappen, beveiligings- en beheerssystemen, communicatie- en databekabeling et cetera. Zulke systemen verouderen of raken technisch achterhaald na zo'n zeven tot vijftien jaar. De werkelijke gebruikswaarde ontleent een gebouw volgens Brand aan het SPACE PLAN; de vaste ruimte-inrichting bestaande uit binnenwanden en deuren, plafonds, vloerafwerkingen, verlichting et cetera en de afwerking daarvan. De levensduur van de vaste inrichting is sterk afhankelijk van het gebruiksdoel. Commerciële ruimtes zoals winkels worden vaak al na een jaar of drie volledig vernieuwd, terwijl in sommige particuliere woningen met weinig trendgevoelige bewoners de vaste inrichting misschien wel dertig jaar hetzelfde blijft. Hoewel we natuurlijk allemaal weten dat keukens en badkamers in particuliere woningen nu juist de



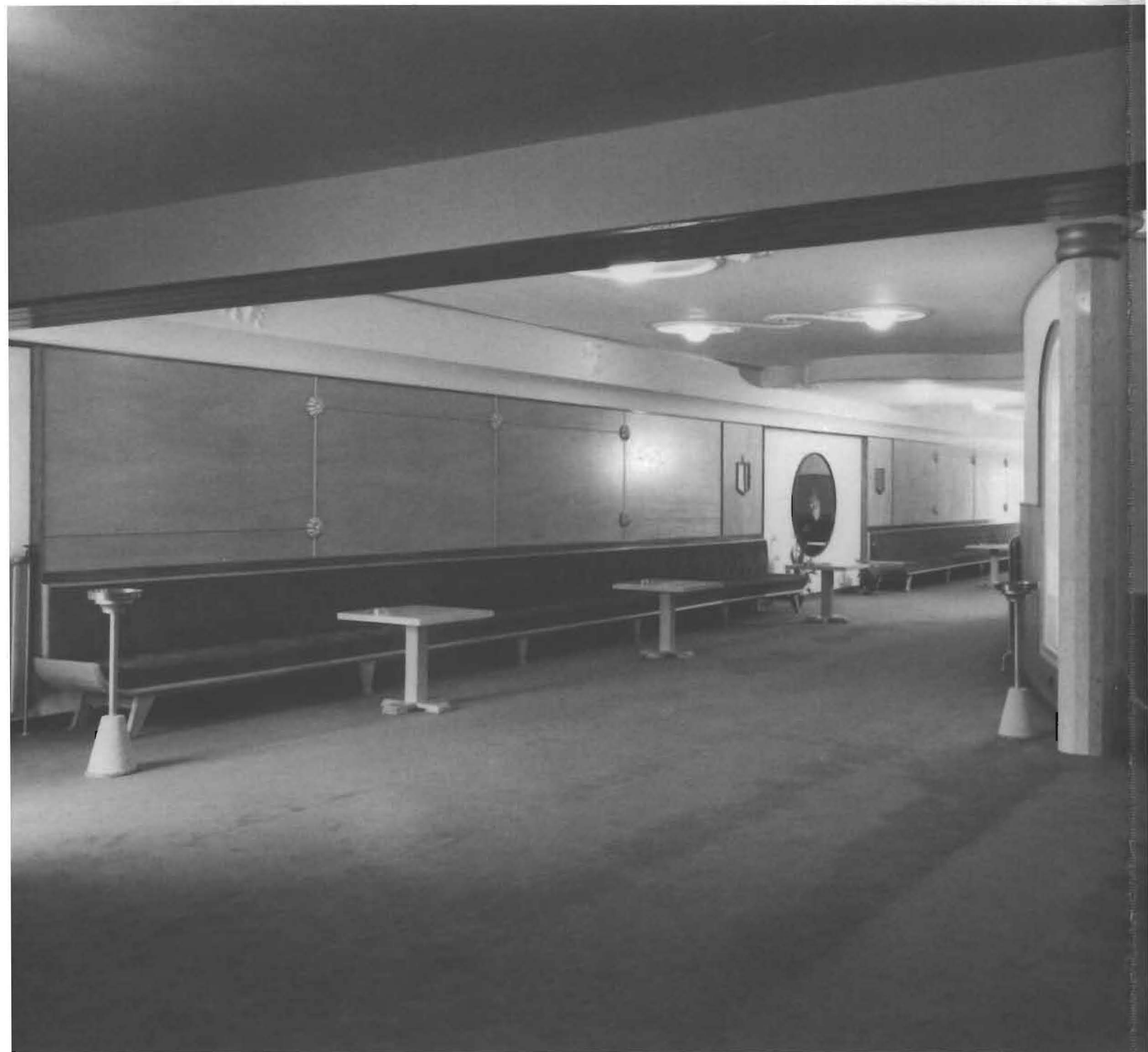
meest verbouwde ruimtes zijn. De gemiddelde levensduur van een kantoorinterieur is een jaar of zeven.

Tot slot beschrijft Brand STUFF: de stoelen, tafels, kasten, lampen, telefoons, computers, schilderijtjes, koffieapparaten, kopjes en schotels, radio's, scheerapparaten, haarborstels et cetera, kortom de dingen om ons heen die we nodig hebben om te doen wat we doen en ons daar goed bij te voelen. STUFF is de gebruikersinterface van het gebouw, de losse dingen waarmee we de ruimte afstemmen op onze eigen identiteit en gebruiksbehoefte. Hoewel geen onderdeel van de architectuur is de manier waarop we een gebouw of ruimte 'vullen' met STUFF wel degelijk bepalend voor de beleving ervan en het vormt dan ook een wezenlijk onderdeel van de culturele identiteit van een bouwwerk op een bepaald moment in de tijd.

De verschillende lagen die Brand onderscheidt, bepalen de verhouding tussen gebouwen en mensen op verschillende niveaus. Maatschappelijke organisatiestructuren en verantwoordelijkheden komen overeen met de dynamiek van de verschillende lagen.

Zo speelt de interactie tussen de specifieke gebruiker en een ruimte zich af op het niveau van STUFF, de interactie tussen verschillende gebruikers onderling op het niveau SPACE PLAN, de interactie met de eigenaar of beheerder van het gebouw op het niveau SERVICE, en die met de buitenwereld via het niveau SKIN. Last but not least is er de overheid, die op het niveau STRUCTURE en SITE de eisen voor volume, gebruik en veiligheid bepaalt.

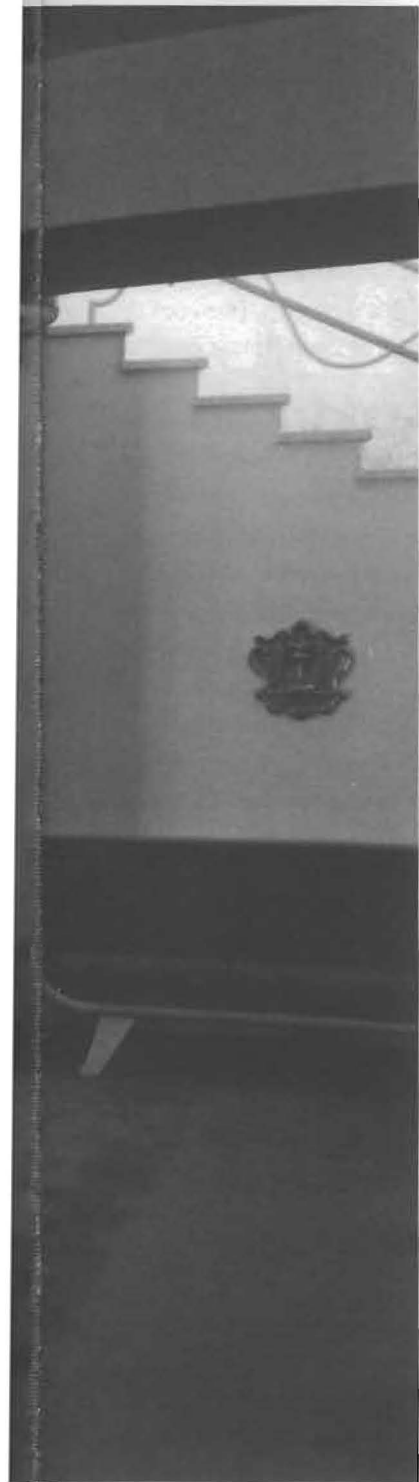
Het zijn niet alleen de fysieke eigenschappen van de bouwstructuur die om voortdurende verandering vragen, maar vooral de bewoners of gebruikers. Uit statistische gegevens blijkt dat de gemiddelde Nederlander eens in de twaalf jaar verhuist. Vaak hangt verhuizing samen met verandering in de gezinssamenstelling.⁴ Daarnaast veranderen we gemiddeld eens in de zeven jaar van baan.⁵ En ook in die zeven jaar zitten we niet stil: we promoveren, ons takenpakket of verantwoordelijkheid verandert en we werken hard aan onze persoonlijke ontwikkeling. Organisaties veranderen mee. Onze eigen fysieke omstandigheden bepalen ook onze leefomgeving. Ouderdom



OVER DE AFBEELDINGEN

De Stadsgehoorzaal Vlaardingen werd in 1954 gebouwd naar ontwerp van Sybold van Ravesteijn, de architect die onder meer bekend is van het onlangs gesloopte Rotterdamse Centraal Station, het eveneens gesloopte oude station van Utrecht en de ook al gesloopte gebouwen van Diergaarde Blijdorp. Wel beslaat nog de door hem verbouwde Schouwburg Kunstmin in Dordrecht. In 2007 werd de Stadsgehoorzaal door Zaanen Spanjers Architecten gerestaureerd en uitgebreid. Van de oorspronkelijke inrichting van de foyers was, behalve de foto's, niets meer over. Op een foto uit de jaren zeventig zien we dat de verfkwas is gehanteerd, en in 1992 werden systeemplafonds aangebracht. Bij de restauratie in 2007 door Zaanen Spanjers cs werden opnieuw gestoffeerde banken en eiken lambrizingen aangebracht, gebaseerd op de oorspronkelijke foto's, en werd voor los meubilair uit de jaren vijftig gekozen.

Foto p. 40: 2007. Foto p. 42: 1970. Foto p. 43: 2005. Foto pp. 44-45: 1955.



en ongemak maakt dat we andere eisen stellen aan de ruimtes die we gebruiken.

Zo bezien zijn onze gebouwen nog behoorlijk standvastig in een veranderlijke wereld, maar dat geldt zeker niet voor de interieurs. Het interieur is behalve de utilitaire *interface* tussen gebruiker en gebouw ook de uitdrukking van onze culturele identiteit en ambitie. We besteden aan ons interieur daarom veel zorg en dat is niet van vandaag of gisteren. Misschien wel meer dan een beeld in de algemene kunstgeschiedenis of de ontwikkeling van een bepaald gebruiksvoorwerp in de sierkunst toont een gaaf, samenhangend interieur ons een momentopname van een zekere tijd. De Brits-Canadese architect, professor en schrijver Witold Rybczynski schreef dat goede architectuur niet tijdloos is maar juist een precieze weerslag van zijn tijd.⁶ Dat geldt zeker voor het interieur en juist dat maakt interieurs, meer nog dan architectuur, kwetsbaar. Mode, maatschappelijke veranderingen en veranderende identiteit of ambitie hebben hun weerslag op interieurs en verandering is van alle tijden. Een interieur kan zelf een collage zijn van voorwerpen uit verschillende tijden, terwijl juist de samenhang tussen die ogenschijnlijk verschillende voorwerpen kenmerkend kan zijn voor een zekere periode.

WAT IS EEN GAAF INTERIEUR EN HOE GAAN WE DAAR MEE OM?

Het eerste deel van bovenstaande vraag is misschien nog vrij eenvoudig te beantwoorden. Veldonderzoek naar historische interieurs, zoals recentelijk in Amsterdam-Zuid, en waardestellingen, liefst vanaf het prille begin door de vinger aan de pols te houden bij ontwerpers en media, kunnen een aardige inventarisatie opleveren van betekenisvolle interieurs. De vraag hoe we er mee omgaan en wat ze voor ons betekenen is lastiger te beantwoorden. Interieurs worden gebruikt en hebben zonder context weinig bestaansrecht. De werkelijke kwaliteit van een interieur laat zich moeilijk anders vangen dan door het beleven ervan. Wie de foto's in glossy interieurboeken of tijdschriften bekijkt, ziet vooral een aansprekend plaatje. Stelt u zich eens voor dat u werkelijk zou moeten wonen of werken in zo'n interieur, niet even, maar iedere dag. Bedenk er allerlei praktische, dagelijkse beslommeringen bij, en het grootste deel van de gefotografeerde interieurs zal afvallen. Hetzelfde probleem doet zich voor met de interieurs die we, vanuit ons historisch besef, willen bewaren. Goed geconserveerd in fraai gerestaureerde panden, of zorgvuldig herbouwd in museumzalen, gunnen ze ons – meestal vanachter een draadje – een blik in ons verleden, in hoe we toen woonden, leefden, onze maatschappelijke, culturele of puur esthetische waarden van toen. Het zijn trouwens doorgaans de rijke interieurs die we de moeite van het bewaren waard vinden, dus een getrouw beeld van de werkelijke leefsituatie levert dat al niet op. Wat we ook niet meekrijgen is de belevingswaarde van zo'n interieur; de schrale warmte van het haardvuur, het gedoe met kolen of houtblokken, het zwakke licht van gaslampen of kaarsen, de walm en de rook, de lucht van een gebrekkige riolering en de kwaliteit van het water uit de pomp. We moeten beseffen dat er maar weinig mensen zijn als Truus Schröder-Schräder, die nadat de kinderen het huis uit waren

gedurende de rest van haar leven als een volhardend en dienstvaardig conservator in haar huis bleef wonen en het aldus beschermd tegen de invloeden van alledag.⁷ Maar ook zij kon de tijd niet keren, en zelfs na de restauratie van dat beroemde Rietveld-Schröder huis in Utrecht draagt het de sporen van een lang en doorleefd bestaan. Conserveren of zelfs restaureren zal vrijwel altijd ten koste gaan van de context en wat rest kan aantrekkelijk zijn uit wetenschappelijk, educatief of esthetisch oogpunt, maar zonder context wordt het nooit meer wat het was. Het is de vraag of dat erg is.

Tegelijkertijd kunnen we constateren dat een historisch interieur op veel mensen een grote aantrekkingskracht heeft. Dat is vaak meer een kwestie van smaak dan historisch bewustzijn. Zo'n 'neo-historisch' interieur moet natuurlijk wel voldoen aan alle hedendaagse comforteisen en zal dus altijd aangepast zijn aan de huidige tijd. Dat geldt zowel voor gebruikinterieurs die bewoond of anderszins benut worden, als voor 'kijkinterieurs' die om kunsthistorische of cultuurwetenschappelijke redenen worden bewaard. Zelfs museumdepots zijn immers geklimatiseerd. Ook de manier waarop we naar zo'n interieur kijken en het waarderen zal altijd vanuit hedendaags perspectief zijn. De Franse architect Eugène Viollet-le-Duc en de Engelse historicus John Ruskin stonden in het midden van de negentiende eeuw aan het begin van de herwaardering van historische architectuur. Maar waar Viollet-le-Duc niet schroomde om bij restauraties moderne technische middelen in te zetten om juist een historiserend en vaak romantiserend beeld te creëren, was Ruskin van mening dat de oorspronkelijke kwaliteit en de veroudering door de tijd de werkelijke schoonheid vormde die juist niet door ingrijpen verstoord mocht worden. Viollet-le-Duc vond dat restauratie een manier is om een ultieme staat te creëren die in werkelijkheid misschien zelfs nooit bestaan heeft.⁸ Ruskin daarentegen schreef: 'Restoration [...] means the most total destruction which a building can suffer: a destruction out of which no remnants can be gathered: a destruction accompanied with false description of the thing destroyed. Do not let us deceive ourselves in this important matter; it is impossible, as impossible as to raise the dead, to restore anything that has ever been great or beautiful in architecture.'⁹ Hun polemieken, die vele navolgers kende, is tot op de dag van vandaag actueel, dus wie zijn wij om te beweren dat we wel het juiste gezichtspunt hanteren? Romantiek ligt om de hoek, of het nu gaat om bewoning of wetenschappelijk onderzoek.

We moeten daarom op zoek naar een nieuwe manier om de kwaliteit van interieurs vast te leggen en wel zodanig dat waardebeoordeling steeds opnieuw en naar de dan geldende normen kan plaatsvinden. Laten we ons nu vooral bezighouden met documenteren en beschrijven. Dat begint natuurlijk bij hedendaagse ontwerpers die veel zorgvuldiger om zouden moeten gaan met het documenteren van het ontstaansproces van hun werk, zeker als dat het veranderen van bestaande interieurs betreft. Daar moeten ze misschien zelfs een beetje bij geholpen worden, zodat onduidelijkheden over waardestelling, zoals bij het in de inleiding geschetste winkelinterieur, voorkomen kunnen worden. Daarnaast zouden ook gebruikers, instanties

en wetenschappers veel meer gebruik moeten maken van de mogelijkheden die moderne archiveringstechnieken bieden. Heel veel is al gearhiveerd, verspreid over vele archieven en collecties, maar een *catalogue raisonné* ontbreekt nog. Er zijn nog vele onontsloten bronnen, denk aan bibliotheken, film- en fotoarchieven, televisieprogramma's et cetera. Kortom, er bestaat een rijkdom aan informatie die gecategoriseerd, ontsloten en toegankelijk gemaakt kan worden. Een databank met virtuele interieurs zou ons de mogelijkheid moeten geven ook de relatie met de context te documenteren en er steeds vanuit verschillende invalshoeken naar te kijken.

Dit alles wil niet zeggen dat ik vind dat we moeten ophouden met bewaren, renoveren, restaureren of aanpassen. Integendeel. Wat waardevol en bruikbaar is moeten we koesteren, al was het maar om in tegenstelling tot Churchills uitspraak zelf te kunnen blijven bepalen wat de invloed van onze gebouwen op ons handelen en ons welzijn is. En natuurlijk omdat ik voor romantiek ook niet ongevoelig ben.

Kees Spanjers is architect en interieurarchitect te Amsterdam. Hij is bestuurslid van de Stichting Het Nederlands Interieur en van de International Federation of Interior Architects IFI, en Immediate Past President van de European Council of Interior Architects ECIA.

Noten

- 1 Winston Churchill in het House of Commons 28 October 1943. Quotations and Stories, The Churchill Centre. www.winstonchurchill.org, geraadpleegd december 2008.
- 2 Firmitas, Utilitas, Venustas; Vitruvius in: *de Architectura* (ca. 0 BC). In de renaissance overgenomen door Alberti (1452) en Palladio (1570).
- 3 S. Brand, *How Buildings Learn*, Londen 1994. Steward Brand is publicist, ecooloog, milieuwachter, internetpionier, futurist, filosoof en uitvinder. Zijn bekendste werk is de *Whole Earth Catalog* uit 1968, een oorspronkelijk gestencild periodiek met 'recensies' van schijnbaar alledaagse voorwerpen.
- 4 P. Ekamper en M. van Huis, 'Verhuizingen en huishoudensveranderingen in Nederland', *Bevolkingstrends* (2005) 1^e kwartaal. Uitgave van Centraal Bureau voor de Statistiek.
- 5 Wetenschappelijke Raad voor het Regeringsbeleid, *Investeren in werkzekerheid*, Amsterdam 2007.
- 6 W. Rybczynski, *The Look of Architecture*, Oxford 2001. De Brits-Canadese architect en publicist Witold Rybczynski is vooral bekend door zijn boek *Home, A Short History of an Idea* waarin hij de geschiedenis van de westerse wooncultuur beschrijft. Rybczynski doceert architectuur en urbanisme aan de University of Pennsylvania. In 2005 verzorgde hij op uitnodiging van de Stichting Het Nederlandse Interieur de eerste Lunsingh Scheurleer lezing in Amsterdam.
- 7 F. Scott, *On Altering Architecture*, New York 2008.
- 8 E.E. Viollet-le-Duc, *Entretiens sur l'Architecture*, (1858-1872), Réédition Margada, 1995.
- 9 J. Ruskin, *The Seven Lamps of Architecture*, Londen 1849. Herdruk in: J. Ruskin en J. Evans, *The Lamp of Beauty: Writings on Art*, Londen 1959-1995.